

op Wier  
Samenwerkingschool

Pedagogisch klimaat,  
sociale veiligheid,  
burgerschap & integratie  
2017 - 2018



## Inleiding

Uit de identiteit, de missie en de visie van de school blijkt dat het pedagogisch klimaat, alsmede burgerschapszin en integratie belangrijk speerpunten zijn en dat daar veel zorg en aandacht voor is en moet zijn.

### **Samenwerkingsschool Op Wier is een school:**

- met respectvolle aandacht voor verschillende achtergronden qua godsdienst en levensbeschouwing
- die het een uitdaging en opdracht vindt om zorg op maat te bieden
- die het accent legt op goede leerprestaties
- met een rustige en gemoedelijke sfeer
- die kinderen helpt een Kanjer te worden in de omgang met zichzelf en de ander
- die regelmatig presentaties verzorgt met kunstenaars uit de regio
- met voor- tussen- en naschoolse opvang
- die gehuisvest is in een nieuw en modern schoolgebouw
- met in elk lokaal een digitaal schoolbord

### **De missie van onze school luidt: De Samenwerkingsschool in Ezinge**

- wil een moderne, ambitieuze school zijn voor de bevolking van Ezinge en wijde omgeving.
- wil een school zijn waar geleerd wordt rekening met elkaar te houden en waar respectvol wordt omgegaan met verschillen; dit is herkenbaar in het gedrag van personeelsleden en wordt overgedragen op kinderen
- wil een school zijn waar kinderen, ouders en leerkrachten zich thuis voelen

### **De visie van onze school:**

- De school gaat uit van het unieke van elk kind en houdt daarom (nadrukkelijk) rekening met de verschillen tussen kinderen. Zij streeft naar adaptief onderwijs waarin aandacht is voor vrijheid, zelfstandigheid en samenwerking
- Naast aandacht voor het unieke van elk kind, willen we kinderen leren rekening met elkaar te houden en leren samenwerken, met respect voor verschillen
- We streven naar een harmonische en evenwichtige ontwikkeling van "hoofd, hart en handen"
- Het kind in een veilige omgeving helpen zichzelf te zijn om een positief zelfbeeld te kunnen ontwikkelen
- Het bijbrengen van noodzakelijke kennis en vaardigheden en het ontwikkelen van een kritische blik
- In het onderwijsaanbod wordt nadrukkelijk rekening gehouden met de verschillende achtergronden qua godsdienst en levensbeschouwing. De school leert de leerlingen hiermee om te gaan vanuit een respectvolle houding
- Het kind voorbereiden op een plek in de maatschappij
- Opvoeden vindt plaats in een wisselwerking tussen school en ouders, daarom worden ouders actief betrokken bij de school
- Ouders en leerkrachten vervullen een belangrijke voorbeeldfunctie voor de leerlingen
- Vieringen zijn hoogtepunten in een schoolleven en hebben een grote vormende waarde; de gehele schoolgemeenschap wordt hier zoveel mogelijk bij betrokken

## Vooraf

In dit document beschrijven we het beleid van de school ten aanzien van de domeinen pedagogisch klimaat, sociale veiligheid, burgerschap en integratie. Om op een planmatige wijze gestalte te geven aan bovenstaande zal dit document tevens gebruikt worden als borging- en evaluatie-instrument.

Samenwerkingsschool Op Wier wordt bezocht door kinderen met verschillende achtergronden. Er zijn kinderen uit verschillende sociaal economische milieus. Gemiddeld zijn onze ouders middelbaar tot hoger opgeleid. Er zijn ook kinderen uit gezinnen met ouders met een lager tot middelbaar niveau. De meeste gezinnen behoren niet tot een kerkgenootschap en/of zijn niet gelovig. De kinderen van ouders die wel gelovig zijn hebben een christelijke overtuiging. Naast het merendeel van autochtone kinderen (in Ezinge of Groningen geboren of in andere plaatsen van Nederland) zijn er ook kinderen die ofwel uit een ander land komen, ofwel uit een gezin waarvan de vader en/of moeder in een ander land zijn geboren. Er zijn kinderen uit gebroken gezinnen. Dit percentage groeit. De school tracht de kinderen begrip en respect bij te brengen voor alle mensen uit zowel eigen en andere culturen. Het is belangrijk dat elk kind, ongeacht zijn of haar achtergrond, zich op onze school thuis voelt.

De school vindt het belangrijk dat respect hebben voor elkaar de basis is van een goede samenwerking en dat het kind zich prettig en veilig voelt op school. Door het unieke en positieve van ieder kind te benadrukken, krijgen kinderen het gevoel te worden geaccepteerd zoals ze zijn. Kinderen moeten leren rekening te houden met elkaar en hun omgeving. Mede daardoor worden ze in staat gesteld zich tot een zelfstandige persoonlijkheid te ontwikkelen.

Bevordering van burgerschap en integratie is belangrijk, omdat de betrokkenheid tussen burgers onderling en burgers en de overheid is afgenomen. De opdracht aan scholen om actief burgerschap en sociale integratie te bevorderen is in de wet vastgelegd:

Het onderwijs:

- a. gaat er van uit dat de kinderen opgroeien in een pluriforme samenleving;
- b. is mede gericht op het bevorderen van actief burgerschap en sociale integratie
- c. is er mede op gericht dat leerlingen kennis hebben van en kennis maken met verschillende culturen en achtergronden van leeftijdgenoten.

Ook zijn de gewenste opbrengsten terug te vinden in de kerndoelen. De inspectie beoordeelt de school op het aanbod en de manier waarop de school het resultaat evalueert.

Om op een planmatige wijze gestalte te geven aan bovenstaande zal dit document tevens gebruikt worden als borging- en evaluatie-instrument.

## Pedagogisch klimaat en sociale veiligheid, burgerschap en integratie

Pedagogisch klimaat en sociale veiligheid

*Feiten: (gebaseerd op diverse wetenschappelijke onderzoeken uit de jeugdzorg)*

- Kinderen brengen een groot deel van de tijd door in een groep.
- Een open groepsklimaat heeft een positieve invloed op succes.
- Vier punten die van groot belang zijn voor een goed leefklimaat:
  - o De responsiviteit van de leerkracht (groepsleider)
  - o De mate van het gevoel hebben iets te leren
  - o Structuur
  - o Onderlinge relatie tussen jongeren

- jongeren in een negatief groepsklimaat vervelen zich vaak, missen perspectief en voelen zich niet "veilig"

- extreem strenge of onduidelijke en onvoorspelbare regels, geen vertrouwen en aandacht krijgen, klachten die niet serieus genomen worden en leraren (groepsleiders) die zich niet aan de regels houden zijn van zeer grote invloed op het leefklimaat.

- In de KERN gaat het om 3 pedagogische aspecten:

- o veiligheid en ondersteuning bieden
- o ruimte scheppen voor leren en ontwikkeling
- o regels en grenzen stellen

Hier komt bij dat er aandacht nodig is voor de interacties tussen kinderen.

Zes uitgangspunten voor een pedagogisch klimaat:

1. Emotionele steun en sensitieve responsiviteit.
2. Autonomie en ruimte.
3. Structureren en grenzen stellen.
4. Informatie geven en uitleggen.
5. Begeleiden van interacties tussen kinderen.
6. Stimuleren en ondersteunen van interacties tussen kind, ouders en school.

Actieve burgerschapsvorming en sociale integratie kunnen worden verdeeld in drie domeinen: democratie, participatie en identiteit. Democratie omvat zowel de grondbeginselen en hoe die in het dagelijkse leven worden toegepast, als de staatsrechtelijke aspecten.

Participatie is een kenmerk van de democratische grondhouding en betreft het actief deelnemen aan het verbeteren van de omgeving.

Identiteit gaat over de wisselwerking tussen persoon en omgeving en hoe persoonlijke opvattingen bepalend zijn voor het gericht zijn op de gemeenschap.

*Zie bijlage 1: Houdingen, vaardigheden, kennis-democratie, participatie en identiteit*

Democratie omvat zowel de grondbeginselen en hoe die in het dagelijkse leven worden toegepast, als de staatsrechtelijke aspecten.

Democratie is zowel een politiek systeem om tot een evenwichtige machtsverdeling te komen als een fundamentele houding en de daaruit voortvloeiende gedragingen van een persoon. Het functioneren van een democratie hangt in sterke mate samen met het democratische gedrag van de mensen die er deel van uitmaken.

In het onderwijs is het aanleren van een democratische houding een belangrijk aspect. Centraal hierin staat het omgaan met het vrije spel van verscheidenheid aan belangen en opvattingen vanuit de bereidheid om conflicten zo bevredigend mogelijk op te lossen zonder gebruik te maken van geweld. Daarbij nemen mensen de verantwoordelijkheid bij te dragen aan een klimaat van respect en gelijkwaardigheid waarin iedereen zich vrij kan uiten. Dit betekent onder andere een verinnerlijking van het beginsel dat in een democratische rechtsstaat de vrijheid en gelijkheid van ieder mens centraal staat.

Participatie is een kenmerk van de democratische grondhouding en betreft het actief deelnemen aan het verbeteren van de omgeving.

Participatie is meedoen aan de samenleving. Dat kan zich afspelen op verschillende niveaus (klas, school, vereniging, buurt, stad, regio, land, enzovoort) en kan zich richten op verschillende aspecten: economisch, sociaal-cultureel en politiek.

Participeren is afhankelijk van motivatie: het willen participeren. Voor de meeste kinderen (en volwassenen) geldt dat zij graag mee willen doen: meedoen in sociale verbanden, meedenken over oplossingen en meebeslissen over zaken die hen aangaan. De samenleving is gebaat bij mensen die zich op welk niveau dan ook betrokken voelen.

Identiteit gaat over de wisselwerking tussen persoon en omgeving en hoe persoonlijke opvattingen bepalend zijn voor het gericht zijn op de gemeenschap. Er is een constante wisselwerking tussen de identiteit van een persoon en de (sociale) omgeving. De identiteit van een leerling wordt gevormd in de relatie met anderen, terwijl die identiteit weer bepalend is voor de manier waarop de sociale omgeving reageert.

Daarbij is het nodig dat personen de capaciteit hebben zich respectvol in anderen in te leven zonder daarbij het respect voor de eigen identiteit uit het oog te verliezen. Vanuit deze vaardigheid kunnen zij opvattingen bespreekbaar maken en deelnemen aan gesprekken, discussies en debatten over aspecten van de eigen identiteit en die van anderen. Daarbij getuigen zij tevens van de houding dat het uitoefenen van de menselijke waardigheid en gelijke behandeling van iedereen centraal staan.

*Zie Bijlage 5: Domeinen in groepen gesplitst*

## **De huidige situatie**

### **Inzicht in de huidige situatie**

Om een goed en verantwoord beleid te voeren is het noodzakelijk een goed inzicht te hebben in de huidige situatie; zowel op leerling-, groeps-, schoolniveau en in de beleving van leerlingen, leerkrachten en ouders. In willekeurige volgorde geven we hieronder aan hoe wij inzicht in de huidige situatie verwerven.

### **Leerlingvolgsysteem:**

een belangrijk product dat het kenniscentrum van de Kanjertraining heeft ontwikkeld is het digitale Kanjer Volg- en adviessysteem (KanVas). Dit systeem bestaat onder andere uit een sociogram, een leerlingenvragenlijst, een docentvragenlijst en een breed scala aan pedagogische adviezen. De leerling vragenlijst is goedgekeurd door de COTAN en kan door scholen eveneens gebruikt worden om de sociale opbrengsten aan de onderwijsinspectie te verantwoorden.

### **Cultuureducatie:**

Onze school heeft zijn eigen cultuureducatieplan met een breed aanbod aan activiteiten voor de kinderen van alle leerjaren. Er is subsidie toegekend voor de ontwikkeling van dit domein. Uit deze samenwerking ontstaan verschillende vormen van aanbod in dit domein.

### **DORR**

DORR (dagelijks observeren, registreren en rapporteren) is een volgsysteem voor kleuters. In het systeem wordt ook de sociaal emotionele ontwikkeling in beeld gebracht. Op onze school wordt op dit moment met de leerlingkaarten van Dorr gewerkt (nog niet digitaal). Het systeem is in 2014-2015 geïmplementeerd.

### **Klassenbezoeken**

Jaarlijks worden klassenbezoeken afgelegd door de directeur, de intern begeleider en/ of onderling. Deze bezoeken leveren veel gegevens op. Voor deze bezoeken heeft L&E (o.a.) een kijkwijzer in een gesprekscyclus ontwikkeld.

*Zie bijlage 6: Kijkwijzer pedagogisch handelen*

## **Inspectie**

Tijdens het inspectiebezoek wordt gekeken naar het schoolklimaat en de bevordering van burgerschap en sociale integratie.

## **Tevredenheidsonderzoek**

Eén keer per twee jaar wordt op alle scholen van L&E een tevredenheidsonderzoek uitgevoerd onder leerlingen, leerkrachten en ouders. Het instrument bestaat uit vier vragenlijsten (één voor leerlingen, één voor ouders, één voor medewerkers en één voor het management). Met behulp van de vragenlijsten kan de kwaliteitsperceptie van ouders, leerlingen en medewerkers in kaart worden gebracht. De resultaten van de vragenlijsten dienen als basis om de dialoog aan te gaan, zowel intern als extern. Intern dienen de resultaten als input voor een gesprek over de ambities van de school en/of het schoolbestuur en in hoeverre erin geslaagd wordt om deze ambities te realiseren, met andere woorden: welke aantoonbare resultaten en opbrengsten tot stand worden gebracht. Extern kunnen de resultaten worden gebruikt om de dialoog aan te gaan met de belanghebbenden (stakeholders) over de ambities, de maatschappelijke opdracht, de rol van de school in de omgeving en het afleggen van (horizontale) verantwoording.

De dialoog gaat dus over zaken die de school zelf van belang vindt alsmede zaken die voor anderen van belang zijn. De domeinen zijn: onderwijs en leren, cultuur (pedagogisch klimaat; sfeer, sociale veiligheid en omgang, teamklimaat (arbeidstevredenheid, samenwerking, normen en waarden, deskundigheid, ouderbetrokkenheid), leiderschap en management, werkwijze onderwijsteams, bedrijfsvoering en personeel. Deze vragenlijsten worden medio november uitgevoerd en de bevindingen zullen in dit document worden toegevoegd.

## **Bevindingen tevredenheidsonderzoek november 2016:**

### **Algemene resultaten**

Management en medewerkers geven de school een hoger cijfer dan voorheen, waarbij het management dit jaar zelfs een 9 toekent aan de school, en beide groepen waarderen een stuk hoger dan men landelijk doet. De ouders scoren de school zoals gemiddeld in de benchmark, waarbij een lichte teruggang wordt waargenomen. Bij de leerlingen zien we een lagere waardering: de gegeven 7,5 is zowel lager dan het cijfer van leerlingen elders als de 8,5 uit het vorige onderzoek in 2013.

De stellingen uit de vragenlijst krijgen van ouders en leerlingen dezelfde gemiddelde score als de landelijke benchmark, wat vergelijkbaar is met de afname van de vragenlijst in 2013. De gemiddelde itemscore is bij management en medewerkers ook constant in vergelijking tot de vorige keer, waarbij medewerkers de stellingen hoger beoordelen dan gemiddeld.

### **Resultaten per thema**

De resultaten die gedeeld worden via de Vensters voor Verantwoording laten een uiteenlopend resultaat zien. Waar ouders en leerlingen op een paar punten na, waarbij het contact tussen leerkracht en leerling centraal staat evenals het geven van feedback, eenzelfde score toekennen als de 'gemiddelde' ouder en leerling, zijn de scores bij management en medewerkers vrijwel overal afwijkend en tegengesteld aan elkaar. Bij de meeste stellingen geeft het management een negatiever oordeel. Hierbij moet echter rekening worden gehouden dat met 1 respondent er nooit een uitgebalanceerd gemiddelde ontstaat. De medewerkers zijn opvallend positief: bij het merendeel van de stellingen is een stuk hoger gescoord dan de benchmark en geven zij gemiddeld een aantal keer een 4, wat betekent dat alle medewerkers dan de maximale score hebben gegeven. Binnen het thema 'onderwijs en leren' wordt de kwaliteit van de school positief ervaren. Het management waardeert alle stellingen met de maximale score. De medewerkers beamen dit met name bij het rekening houden met verschillen tussen de individuele leerlingen, de inrichting van de (extra) basisondersteuning en de bijdrage van ICT aan een uitdagende

leeromgeving. De inzet van deze digitale leermiddelen bij het differentiëren in de les is volgens leerlingen, en in mindere mate ook de leerkracht, iets minder positief. Ook cultuur binnen de school krijgt een positieve score toegekend. Het pedagogisch klimaat en de sociale omgang worden door alle partijen hetzelfde of hoger gewaardeerd dan de benchmark. Verder geven alleen ouders, en in mindere mate ook de medewerkers, een lagere waardering aan het laten meetellen van de mening van leerlingen op de school. Een stelling die overigens door de leerlingen zelf en het management niet wordt gedeeld. Over de mate van ouderbetrokkenheid zijn management en medewerkers positiever ingesteld dan de ouders, die deze net zo waarderen als het landelijk gemiddelde en lager dan voorheen.

Over het leiderschap is men in het algemeen goed te spreken. Alle scores zijn boven de 3,5 en over vrijwel alle punten zijn het management en de medewerkers opvallend positiever dan gemiddeld.

Het management is tevens gul in de beoordeling bij het thema 'personeel': alle stellingen hebben de maximale score gekregen. De medewerkers geven aan de schoolcultuur en de ontwikkelingsmogelijkheden van medewerkers een waardering die vergelijkbaar is met de benchmark. Bij 'overleg' en 'zeggenschap' zijn medewerkers echter bijzonder tevreden en de arbeidsomstandigheden worden opvallend hoog gewaardeerd.

## **Leerkrachten**

### **Functioneringsgesprekken**

Tijdens het jaarlijkse functioneringsgesprek tussen leerkracht en directeur is welzijn en welbevinden een vast item.

*Zie bijlage 3: Formulier functioneringsgesprekken*

### **Collegiale ondersteuning**

Collegiale ondersteuning en ondersteuning van de leiding is belangrijk, ook elkaar informeren en op de hoogte houden van gebeurtenissen op school ervaart men als een belangrijk onderdeel.

## **RI&E**

Eens per vier jaar wordt er een risico-inventarisatie en –evaluatie uitgevoerd. Dit gebeurt onder auspiciën van de sectordirectie. Deze RI&E is de basis van het Arbobeleid en zorgt dat risico's in de scholen t.a.v. veiligheid, gezondheid en welbevinden in beeld worden gebracht en dat er een plan voor wordt gemaakt om maatregelen op te stellen. Ook wordt er een zogenaamde preventiemedewerker aangesteld.

## **Wat doen we op school**

### **Schoolregels**

Daar waar mensen bij elkaar zijn is het belangrijk afspraken te maken hoe we met elkaar en met onze omgeving omgaan. Op onze school doen we dat ook. We hebben niet een vaste lijst met regels. Dat is geen werkbare manier. Omdat we het van belang vinden dat kinderen eigenaar zijn van afspraken hoe je met respect met elkaar en de omgeving omgaat, maken we die regels samen met de kinderen

De basis van onze schoolregels (ook wel kapstokregels) zijn de volgende:

- ✓ We zorgen voor elkaar
- ✓ We gaan respectvol met elkaar om
- ✓ We gaan respectvol met spullen en onze omgeving om

Deze regels vormen geen strak keurslijf. De kinderen moeten binnen deze regels op eigen wijze (leren) functioneren. Als kinderen zich niet aan afspraken houden, worden ze daar op aangesproken.

Naast regels worden samen met de kinderen per groep afspraken gemaakt (zie Kanjertraining). Dit zijn afspraken over hoe je met elkaar omgaat. Ze zijn bedoeld om kinderen eigenaar te maken van hun eigen groepsafspraken en met elkaar een klimaat van veiligheid te scheppen. Ze zijn ook bedoeld om pestgedrag te voorkomen of vroegtijdig aan te pakken. Deze afspraken worden aan het begin van het schooljaar gemaakt en worden in het lokaal opgehangen. In de groepen 1 en 2 hangen kanjerposters.

### **Start van een nieuw jaar**

Het begin van het schooljaar is een belangrijke periode. Kinderen starten met een relatief schone lei en de sociale setting begint min of meer opnieuw. Deze zogenaamde gouden weken zijn voor de leerkrachten belangrijk om een stevige basis te leggen voor een goed pedagogisch klimaat. Extra aandacht aan dit onderdeel en de processen die spelen zijn van groot belang voor een goed gevoel bij kinderen voor het hele jaar. Ook hierin speelt de Kanjertraining een belangrijke rol.

### **Voorbeeldfunctie**

Wij zijn ons bewust van onze voorbeeldfunctie. Ons gedrag op het plein, in de school, tijdens uitstapjes e.d. wordt (ongemerkt) geregistreerd door de kinderen. Ook ons gedrag onderling wordt opgemerkt. Een visie op sociale veiligheid en welzijn, die gedragen wordt door alle teamleden, wordt uitgestraald in woord en gebaar. De toon van de leerkracht is belangrijk, evenals de woordkeus.

### **Verantwoordelijkheid**

Ieder teamlid is en voelt zich verantwoordelijk voor de sfeer op school. Dus zijn we er om toezicht te houden, tonen we belangstelling en maken we samen plezier. We accepteren en waarderen het unieke van ieder mens en stimuleren de kinderen tot een dergelijke houding.

*Zie bijlage 7: Pestprotocol Kanjertraining*

*Voor een goed pedagogisch klimaat of om het welzijn van de leerlingen te bevorderen is het belangrijk om aandacht te schenken aan: bevestiging, verantwoordelijkheid en aandacht.*

### **Aandacht**

Door de kinderen positieve aandacht te schenken, zal het minder de behoefte hebben om op een negatieve wijze de aandacht te vragen.

### **Bevestiging**

Door bevestigende feedback en complimenten stimuleren we de kinderen om gewenst gedrag te vertonen. Tevens geven we daarmee een impuls aan het zelfvertrouwen van de kinderen.

Complimenten kunnen klassikaal worden gegeven; dit kan stimulerend werken voor de andere kinderen.

Complimenten kunnen verbaal, maar ook non- verbaal (knipoogje, de duim omhoog).

### **Kanjertraining**

We werken met Kanjertraining. Deze methode heeft als doel het stimuleren van sociaal vaardig gedrag en het voorkomen of verminderen van sociale problemen zoals pesten, conflicten, uitsluiting en sociaal teruggetrokken gedrag. De training wordt schoolbreed ingezet met wekelijkse klassikale lessen. Onze school heeft een Kanjercoördinator. Zij coördineert het pedagogisch beleid en werkt nauw samen met de directie en de rest van het team. Zij ondersteunt collega's om de Kanjerlessen uit te voeren (preventief en curatief)



## **Pesten**

Pesten is een stelselmatige vorm van agressie waarbij één leerling of meerdere leerlingen bewust proberen een andere leerling, fysiek of verbaal schade toe te brengen. Bij pesten is de macht ongelijk verdeeld.

Pesten hoort tot de meer omvattende categorie "sociale onveiligheid", daartoe behoren fysieke en verbale agressie, discriminatie en andere incidentensoorten. Pesten onderscheidt zich van die incidentensoorten, omdat het indringende en langdurige gevolgen kan hebben voor met name de gepeste, maar ook voor de pester, omstanders en de leerprestaties en sfeer op school (definitie Nederlands Jeugd Instituut).

De lijn op onze school is dat we t.a.v. pesten werken aan preventie, tijdig signaleren, adequaat ingrijpen, nazorg en monitoring.

Door te werken aan een positief klimaat met een heldere structuur en duidelijke afspraken (zie hierboven) werken we er aan om pesten te voorkomen. Tegelijkertijd weten we dat pesten overal voorkomt. Daarom blijven we elke dag werken aan een goed en veilig klimaat en zijn we scherp op signalen die kunnen wijzen op onveilige en pestsituaties. Mocht pesten worden gesignaleerd dan gebruiken we het zogenaamde Pestprotocol. (zie bijlage 6 met extra informatie over pesten en het protocol).

We hebben daarbij oog voor het kind en zijn omgeving en houden het proces rond pesten nauwkeurig in beeld.

## **Het afhandelen van incidenten**

Iedereen wordt geacht zich aan de schoolregels te houden. Indien een kind een afspraak niet nakomt, wordt het daar in principe op aangesproken. Daarbij houden we uiteraard rekening met leeftijd, situatie en gebeurtenis. We kunnen ook met een kind of een groep kinderen in gesprek gaan.

Kinderen leren van fouten of (onbedoeld) fout gedrag en moeten mogelijkheden worden geboden te leren. Dit doen we, omdat onze schoolregels geen strak keurslijf vormen.

Kinderen moeten binnen deze regels op eigen wijze leren functioneren.

De incidentenregistratie kan worden gebruikt om de incidenten op het gebied van pesten, geweld, vernieling, seksuele intimidatie en discriminatie te registreren. De intern begeleider is verantwoordelijk voor de incidentenregistratie. Hiervoor is een formulier opgesteld.

Incidenten, die geregistreerd worden en de daaruit volgende acties:

- ✓ Weglopen van school onder schooltijd: informeren van de ouders, gesprek met de leerling. Overleg met ouders over eventuele maatregelen;
- ✓ Pesten: zie hierboven;
- ✓ Lichamelijk geweld: gesprek met de leerling en indien nodig (zulks ter beoordeling van leerkracht/intern begeleider en directeur) de ouders informeren;
- ✓ Vernieling: gesprek met de leerling, de ouders informeren. Bij geringe bedragen een waarschuwing. De tweede keer of hogere bedragen: vergoeden van de vernielde spullen i.o.m. de ouders;
- ✓ Seksuele intimidatie: gesprek met de leerling en de ouders informeren. Mogelijke consequentie één keer uitsluiten van de situatie waarin het gedrag plaats vond.

Indien een leerling vaak (meerdere keren per dag) ongewenst gedrag vertoont, worden de ouders op de hoogte gesteld en wordt getracht om tot een gezamenlijke aanpak te komen. Eventueel wordt, i.o.m. ouders door de school of door de ouders zelf, deskundige hulp ingeroepen.

Bij een zeer ernstige overtreding of herhaaldelijk overtreden van de regels, bestaat de mogelijkheid dat de leerling door de sectordirecteur geschorst wordt.

### **Schorsen en verwijderen**

Incidenten kunnen dusdanig ernstig zijn (denk aan geweld) dat ze een grote impact hebben op kinderen of leerkrachten. Gevolg kan zijn dat er tot een schorsing moet worden overgegaan van de betreffende leerling. Dit zal gebeuren op voorstel van de directeur en schriftelijk worden bevestigd aan de ouders. Hiervoor is een protocol opgesteld op bestuursniveau.

### **Meldcode kindermishandeling en huiselijk geweld.**

Iedere professional die werkt met kinderen of volwassenen moet van het ministerie van VWS werken met de Meldcode Huiselijk geweld en kindermishandeling. Het is een stappenplan dat gevolgd moet worden als er vermoedens van kindermishandeling of huiselijk geweld zijn.

1. Stap 1: in kaart brengen van signalen.
2. Stap 2: collegiale consultatie en zo nodig raadplegen van het Advies- en Meldpunt Kindermishandeling of het Steunpunt Huiselijk Geweld. Op 1 januari 2015 werd dit een meldpunt: het AMK.
3. Stap 3: gesprek met de ouder(s)
4. Stap 4: wegen van het geweld of de kindermishandeling.
5. Stap 5: beslissen: hulp organiseren of melden.

Komend schooljaar krijgen de locatiecoördinatoren en intern begeleiders scholing over de Meldcode. Zij zullen deze Code verder bespreken in het team.

### **Klachtenregeling**

In iedere organisatie kan het voorkomen dat er, ondanks voorzorgsmaatregelen, klachten zijn. Daarom heeft ons schoolbestuur een klachtenregeling. Ons schoolbestuur is aangesloten bij een landelijke klachtencommissie. De klachtenregeling staat beschreven in de schoolgids. In het geval dat een ouder/ouders een verschil van mening of klacht hebben en daar met de leerkracht en/of schoolleiding niet (goed) uitkomen, kunnen ze dit bespreken met de directeur-bestuurder. Ook is het mogelijk het probleem voor te leggen aan een vertrouwenspersoon. Bij Lauwers en Eems is een aantal mensen aangesteld die de rol van vertrouwenspersoon vervullen.

*Zie bijlage 2: De vertrouwenspersoon*

### **Calamiteiten**

In het In geval van calamiteiten bijvoorbeeld brand is er een ontruimingsplan opgesteld. Minimaal 2 keer per jaar wordt er een ontruimingsoefening gedaan.

### **Uitgangspunt bij afhandeling**

Een klacht over sociale veiligheid hoort in eerste instantie bij de leerkracht, indien dit onvoldoende is of de leerkracht heeft steun nodig of het is een lastige situatie (zulks ter beoordeling van de leerkracht), dan wordt naast de intern begeleider ook de vertrouwenspersoon (directeur) ingeseind. Voor de taakbeschrijving zie bijlage 8. Indien er bij een of beide "partijen" onvrede blijft bestaan of het proces verloopt niet optimaal, wordt de directeur ingeseind, die handelend op kan treden.

Indien dit ook niet tot een bevredigende oplossing leidt kan de sector directeur worden in geschakeld. Ouders kunnen een klacht indienen bij de vertrouwenspersonen van L&E (schoolgids) of bij de Landelijke Klachten Commissie. Opgemerkt dient te worden dat klachten die daar komen vooral over communicatie rond incidenten gaan en niet over incidenten zelf. Dus een goede en heldere communicatie is een rode draad in het be- en afhandelen van klachten

## De weg naar de gewenste situatie

Aandachtsgebied	Huidige situatie	Opmerkingen
Sociaal-emotionele ontwikkeling	Voldoende	Afname van Kanjerobservatie- en adviessysteem Kanjertaining
Schoolregels	Voldoende	Zie 3.2
Welzijn leerlingen	Voldoende	We gebruiken Kanjerobservatie- en adviessysteem en DORR
Welzijn ouders	Voldoende	De ouderenquête wordt eens per 2 jaar afgenomen
Welzijn leerkrachten	Voldoende	Eens per 2 jaar een functioneringsgesprek. De RI&E wordt afgenomen en eens per 2 jaar een tevredenheidsonderzoek.
Incidentregistratie	Voldoende	Duidelijkheid betreffende de wijze van registreren en de wijze van omgang ten aanzien van de incidenten. De incidenten worden gemeld bij de IB-er en besproken tijdens de zorgvergadering.
Methode sociaal-emotionele ontwikkeling, alsmede burgerschaps-zin en integratie	Voldoende	Kanjertaining
School-tv weekjournaal	Voldoende	Wekelijks kijkt en bespreekt groep 7, 8 een uitzending
Geestelijke stromingen	Voldoende	GVO/HVO
Wereldoriëntatie	Voldoende	In groep 1 t/m 8: thematisch.

## Evaluatie en borging

Aandachtsgebied	Evaluatie	Borging
Sociaal-emotionele ontwikkeling	Kanvas wordt 2 x per jaar besproken op teamvergadering	De afname van Kanjer volg- en adviessysteem staat op de toets kalender.
Schoolregels	Jaarlijks worden de regels besproken en getoetst op de naleving en bruikbaarheid, zowel in de klas als in het team.	De kapstok schoolregels staan vermeld in de methode Kanjertaining De toegepaste uitwerking per groep in de klas.
Welzijn kinderen	De opbrengsten van de enquête worden in het team en met de MR besproken.	De ouderenquêtes en het tevredenheids-onderzoek opnemen in de activiteitenkalender.
Welzijn leerkrachten	Afhankelijk van de situatie; bespreken in het team en/of met de boven schoolse directie.	Functioneringsgesprek, RI&E en het tevredenheidsonderzoek.
Incidentregistratie	De incidenten worden besproken tijdens de	Het formulier incidentregistratie wordt bijgehouden door de IB-er.

	zorgvergadering.	De procedure van melding van de incidenten staat beschreven in de schoolgids en het vademecum.
Methode sociaal-emotionele ontwikkeling / burgerschapszin / integratie	We hebben de Kanjertraininig geïmplementeerd en geëvalueerd	Eventuele aanvullende afspraken komen in het vademecum.
Zapp journaal	Voldoende	Wekelijks kijkt en bespreekt groep 7, 8 een uitzending
Geestelijke stromingen	Voldoende	Tijdens de GVO en HVO lessen
Wereldoriëntatie	Voldoende	In groep 1 t/m 8: thematisch.

## Bijlagen

- Bijlage 1: Houdingen, vaardigheden, kennis- democratie, participatie, identiteit.
- Bijlage 2: De vertrouwenspersoon
- Bijlage 3: Formulier functioneringsgesprekken
- Bijlage 4: Jaarrooster Kanjertraining
- Bijlage 5: Domeinen in groepen gesplitst
- Bijlage 6: Kijkwijzer pedagogisch handelen
- Bijlage 7: Pestprotocol Kanjertraining

**Bijlage 1: Houdingen, vaardigheden, kennis- democratie, participatie, identiteit.**

	Democratie	Participatie	Identiteit
Houdingen	<p>De oplossingsgerichte mens  <i>wil:</i>  <input type="checkbox"/> conflicten op vreedzame wijze oplossen;  <input type="checkbox"/> zich gedragen vanuit respect voor anderen en algemeen aanvaarde waarden en normen;  <input type="checkbox"/> de rol van gezagsdragers bij het oplossen van conflicten respecteren;  <input type="checkbox"/> actie ondernemen om in de eigen gemeenschap mensen- en kinderrechten op het gebied van vrijheid, veiligheid, gelijkheid en respect te realiseren</p>	<p>De actieve mens  <i>wil:</i>  <input type="checkbox"/> vanuit betrokkenheid samen werken aan een sociaal en ruimtelijk stimulerende en aangename leef-, speel- en leeromgeving.</p>	<p>De verantwoordelijke mens  <i>wil:</i>  <input type="checkbox"/> zich medeverantwoordelijk voelen voor het recht op eigen ontplooiing en die van anderen;  <input type="checkbox"/> een serieuze en respectvolle dialoog met anderen aangaan.</p>
Vaardigheden	<p>De zich informerende mens  <i>kan:</i>  <input type="checkbox"/> eenvoudige informatie op hoofdzaken begrijpen;  <input type="checkbox"/> eigen mening met anderen bespreken;  <input type="checkbox"/> accepteren dat eigen opvattingen niet altijd worden gedeeld;  <input type="checkbox"/> het belang van mensen en kinderrechten in het eigen leven typeren en bediscussiëren.</p>	<p>De sociaal-communicatieve mens  <i>kan:</i>  <input type="checkbox"/> deelnemen aan discussie en overleg;  <input type="checkbox"/> een verbetering in de klas of school meehelpen organiseren en initiëren;  <input type="checkbox"/> bijdragen aan het maken en uitvoeren van regels en afspraken in de klas en op school;  <input type="checkbox"/> zelf verantwoordelijkheid nemen om mensen en kinderrechten in de eigen omgeving te beschermen.</p>	<p>De zich inlevende mens  <i>kan:</i>  <input type="checkbox"/> basale rolnemingsvaardigheden toepassen;  <input type="checkbox"/> samenwerken met anderen ongeacht sociale, etnische en/ of culturele achtergronden;  <input type="checkbox"/> verschillen en overeenkomsten tussen mensen zien en waarderen;  <input type="checkbox"/> in concrete situaties discriminatie en uitsluiting herkennen.</p>
Kennis			

	<p>De democratisch geletterde mens  <i>Heeft inzicht in:</i>  <input type="checkbox"/>rechten en plichten die kinderen in een democratische samenleving hebben;  <input type="checkbox"/>enkele hoofdzaken van de Nederlandse en Europese staatsinrichting en de rol van de burger;  <input type="checkbox"/>het verschijnsel dat er in een democratie verschillen in opvattingen zijn.</p>	<p>De sociaal geletterde mens  <i>Heeft inzicht in:</i>  <input type="checkbox"/>hoe mensen met elkaar positief kunnen communiceren;  <input type="checkbox"/>rechten van het kind om aan het gemeenschapsleven deel te nemen.</p>	<p>De cultureel geletterde mens  <i>Heeft inzicht in:</i>  <input type="checkbox"/>hoofdzaken van geestelijke stromingen die in de Nederlandse multiculturele samenleving een belangrijke rol spelen;  <input type="checkbox"/>rechten van het kind om een eigen identiteit te ontplooiën;  <input type="checkbox"/>het gegeven (?) dat mensen- en kinderrechten voor iedereen gelden</p>
--	---	--	---

## **Bijlage 2: De vertrouwenspersoon**

In het geval dat een ouder/ouders een verschil van mening of klacht hebben en daar met de leerkracht en/of schoolleiding niet (goed) uitkomen, kunnen ze dit bespreken met de directeur-bestuurder. Ook is het mogelijk het probleem voor te leggen aan een vertrouwenspersoon. Bij Lauwers en Eems is een aantal mensen aangesteld die de rol van vertrouwenspersoon vervullen. Zij zijn onafhankelijk en kunnen het verhaal van de ouder(s) aanhoren en desgewenst samen met hen zoeken naar oplossingen. Ook kan de vertrouwenspersoon helpen bij het indienen van een klacht. De inhoud van die gesprekken zijn uiteraard vertrouwelijk.

Binnen L&E, voor de begeleiding bij de indiening van een klacht:

De heer A. Tuntelder, Uithuizermeeden tel. 0595-412794

De heer R. Visser, Winsum tel. 06-14158207

Mevrouw L. Nienhuis, Eenrum tel. 06-22659676

### Bijlage 3: Formulier functioneringsgesprek

<b>FUNCTIONERINGSGESPREK leerkracht</b>
---

Naam:	
Geboortedatum:	
Huidige school:	
Leidinggevende:	
Huidige functie:	
Datum vorig gesprek:	
Datum gesprek:	

<b>1. Resultaatgerichte afspraken vorig(e) gesprek(ken)</b>
-
-
-
-
-
-
-
-
-
-



## 2. Competentieoverzicht (mits van toepassing bijlage Pi-Educatie instrument)

Competentieprofiel met gedragsindicatoren

- Boven het gewenste niveau
- Op het gewenste niveau
- Bijna op het gewenste niveau
- Onder het gewenste niveau

1. Interpersoonlijk competent  
De leraar primair onderwijs moet ervoor zorgen dat er in zijn groep een prettig leef- en werkklimaat heerst.

2. Pedagogisch competent  
De leraar primair onderwijs moet de sociaal-emotionele en morele ontwikkeling van de kinderen bevorderen. Hij moet hen helpen een zelfstandig en verantwoordelijk persoon te worden.

3. Vakinhoudelijk en didactisch competent  
De leraar primair onderwijs moet de kinderen helpen zich de culturele bagage eigen te maken die samengevat is in de kerndoelen voor het primair onderwijs en die elke deelnemer aan de samenleving nodig heeft om volwaardig te kunnen functioneren.

4. Organisatorisch competent  
De leraar primair onderwijs draagt zorg voor alle aspecten van klassenmanagement ten behoeve van zijn groep.

5. Competent in het samenwerken met collega's  
De leraar primair onderwijs moet ervoor zorgen dat zijn werk en dat van zijn collega's op school goed op elkaar zijn afgestemd. Hij moet ook bijdragen aan het goed functioneren van de schoolorganisatie.

6. Competent in het samenwerken met de omgeving  
De leraar primair onderwijs moet contacten onderhouden met de ouders of verzorgers van de kinderen. Hij moet er ook voor zorgen dat zijn professionele handelen en dat van anderen buiten de school goed op elkaar zijn afgestemd.

7. Competent in reflectie en ontwikkeling  
De leraar primair onderwijs moet zich voortdurend verder ontwikkelen en professionaliseren.

Toelichting

### 3. Welbevinden

Welke momenten hebben de afgelopen periode veel voor je betekend? Wat waren inspirerende situaties, waar liep je warm voor? Wie of wat heeft je geïnspireerd? Waar ligt je inspiratie in je werk?

Wat is het afgelopen jaar een uitdaging voor je geweest, die je hebt aangepakt? Wat is op dit moment een uitdaging voor je?

Welke momenten hebben je veel energie gekost? Energievreters, bepaalde vergaderingen, gesprekken, bepaalde situaties of het ontbreken van iets?

### 4. Organisatie en Schoolontwikkeling

Professionele relatie met de leidinggevende(n)

Tevredenheid taken binnen de school

Eigen inbreng schoolbeleid

Besluitvorming binnen de school

### 5. Professionalisering / Deskundigheidsbevordering

Wat doe je/heb je dit schooljaar gedaan aan professionalisering

Welke wensen heb je t.a.v. je individuele professionalisering

Wat heeft het je opgeleverd (voor jezelf/je groep/de organisatie)

## 6. Loopbaan

Heb je een loopbaanvraag?

Waaraan wil je werken?

Wat heb je daarvoor nodig?

Hoe ziet de leiding jouw sterke  
(en ontwikkelings-) punten?

Mobiliteitswensen

## 7. Omstandigheden welke de functievervulling hebben beïnvloed

## 8. Resultaatgerichte afspraken.

**Datum vervolggesprek en type  
gesprek**

## 9. Ondertekening

Datum:

Datum:

Personeelslid  
0 akkoord      0 gezien

Gespreksfunctionaris

#### Bijlage 4 Jaarrooster Kanjertraining coördinatie:

	<b>Wat doen</b>	<b>Welke peiler</b>	<b>Doel</b>
Oktober 2017	<ul style="list-style-type: none"> <li>- Teamvergadering; team informeren</li> <li>- Overleg directie over plan</li> <li>- Lessen geven aan lln</li> </ul>	Team  Directie  lln	<ul style="list-style-type: none"> <li>- Informeren over training Almere</li> <li>- Overleg kc, antipc, vertrouwenspersoon</li> <li>- lln meenemen in kanjertaal/training</li> </ul>
November 2017	<ul style="list-style-type: none"> <li>- Nieuwsbrief</li> <li>- KanVas</li> <li>- Lessen geven aan lln</li> </ul>	Ouders  Team  lln	<ul style="list-style-type: none"> <li>- Informeren over kanjertraining/planning</li> <li>- KanVas afnemen en bespreken</li> <li>- lln meenemen in kanjertaal/training</li> </ul>
Januari 2018	<ul style="list-style-type: none"> <li>- Planning met lkr bespreken/ digilessen laten zien</li> <li>- Lessen geven aan lln</li> </ul>	Team  lln	<ul style="list-style-type: none"> <li>- Hoe verloopt de planning</li> <li>- lln meenemen in kanjertaal/training</li> </ul>
Februari 2018	<ul style="list-style-type: none"> <li>- Nieuwsbrief</li> <li>- Lessen geven aan lln</li> </ul>	Ouders  lln	<ul style="list-style-type: none"> <li>- Informeren over kanjertraining/planning</li> <li>- lln meenemen in kanjertaal/training</li> </ul>
Maart 2018	<ul style="list-style-type: none"> <li>- Teamvergadering; zijn er punten waar we tegenaan lopen?</li> <li>- Lessen geven aan lln</li> </ul>	Team  lln	<ul style="list-style-type: none"> <li>- Kijken of alles volgens planning loopt</li> <li>- lln meenemen in kanjertaal/training</li> </ul>
April 2018	<ul style="list-style-type: none"> <li>- Nieuwsbrief</li> <li>- Lessen geven aan lln</li> </ul>	Ouders  lln	<ul style="list-style-type: none"> <li>- Informeren over kanjertraining/planning</li> <li>- lln meenemen in kanjertaal/training</li> </ul>
Mei 2018	<ul style="list-style-type: none"> <li>- KanVas</li> <li>- Lessen geven aan lln</li> <li>- Overleg directie</li> </ul>	Team  lln  Directie	<ul style="list-style-type: none"> <li>- KanVas afnemen en bespreken</li> <li>- lln meenemen in kanjertaal/training</li> <li>- Hoe gaat het met de kanjertraining? Moeten er dingen worden aangepast? Plan volgend schooljaar</li> </ul>
Juni 2018	<ul style="list-style-type: none"> <li>- Nieuwsbrief</li> <li>- Lessen geven aan lln</li> <li>- Overleg team</li> </ul>	Ouders  lln  Team	<ul style="list-style-type: none"> <li>- Informeren over kanjertraining/planning</li> <li>- lln meenemen in kanjertaal/training</li> <li>- Planning volgend schooljaar en bestelling volgend schooljaar</li> </ul>

## Bijlage 5: Domeinen per groep uitgesplitst

### Domein: democratie

Groep	Leerinhouden			Ervaringen	
	Kennis en inzicht	Vaardigheden	Houdingen	Binnenschools	Buitenschools
7/8	-democratie, -republiek, ontstaansgeschiede- nis Ned. als republiek -Europese gemeenschap, Verenigde Naties -wetten -politieke partijen -machtsmisbruik, onderdrukking, recht en onrecht -rechtspraak -kinderrechten	-kritische vragen kunnen stellen bij maatschappelijke ontwikkelingen -informatie beoordelen -eigen standpunt toelichten en verdedigen in discussie -voor- en nadelen democratie, republiek en monarchie beargumenteren	-gelijke behandeling etnische groepen - solidariteit -vertrouwen in instituten en instellingen -kritische houding ten aanzien van maatschappelijk e kwesties	-spreekbeurt/ werkstuk - vertegenwoor- diger (bijv. van Unicef)	-lezen (jeugd) krant -bespreken van maatschapp elijke kwesties thuis
4/6	-monarchie, dictatuur, democratie -gemeentebestuur en landschapsbestuur	-afspraken nakomen en in groep oplossingen vinden bij conflicten; problemen -eigen standpunt bepalen en bijstellen -omgaan met kritiek	-gelijke behandeling jongens en meisjes -vreedzaamheid -anderen de gelegenheid geven zich te uitten -neerleggen bij meerderheidsbes luit in groep	- in groepjes samenwerken -in kring besluiten nemen over klassen- aangelegenh eden -meisjes en jongens krijgen dezelfde kansen en taken -anti- pestaanpak	-rolverdeling in teamsport -hiërarchie in vriendenclub -inspraak in gezinszaken thuis - Jeugdjourna al -Kinderkrant
1/3	-Regels en afspraken	-meedoen aan gesprekken in de groep -afspraken nakomen die in de groep gemaakt zijn	-luisteren; afspraken nakomen	-afspraken en regels maken -deelname in klassenkring -spelen en werken in gemengde groepen	-mate waarin democrati- sche besluitvormin g thuis plaatsvindt

### Domein: participatie

Groep	Leerinhouden			Ervaringen	
	Kennis en inzicht	Vaardigheden	Houdingen	Binnenschools	Buitenschools
7/8	-rollen in vergaderingen: voorzitter, secretaris, penningmeester -samenleving: regio, werelddelen	-initiëren /organiseren van school/klassen activiteit -invloed uitoefenen op besluitvorming	- verantwoordelijk- heid buitenschools -betrokkenheid bij school	-initiatief nemen tot of organiseren van actie ter ondersteuning van een goed	-verenigings- leven -lidmaat- schap ideële organisatie

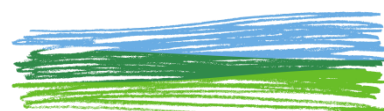
	-ongelijkheid en discriminatie	met leerlingen uit meerdere groepen -eigen opvatting omzetten in activiteit		doel -aspect van leefbaarheid van de school -acties ter verbetering buurt / school -tutor voor lln. uit een lagere groep	
4/6	-rechten van het kind	-invloed uitoefenen op besluitvorming in eigen groep -inzicht in eigen capaciteiten -aandragen oplossingen -meedoen aan georganiseerde actie voor klas / school	- verantwoordelijkheid voor groep / school -creativiteit -assertiviteit -bereidheid bijdrage te leveren aan kwaliteit omgeving (sociaal en fysiek)	- besluitvorming over klassenaangelegenheden -meedoen geldinzamelactie voor een goed doel -wisselende taken / verantwoorde lijkheden in klas / school -actie om de buurt netjes te houden -kaart sturen naar / bezoek brengen aan zieke leerling	-verenigingsleven -structureel uitvoeren van kleine taken thuis -incidenteel helpen van familielid / burens -zakgeld
1/3	-samenleving; dorp land	-spreken en luisteren	-betrokkenheid (bij groep)	-helpen opruimen / lokaal vegen door jongens en meisjes	

*Domein: identiteit*

Leerinhouden				Ervaringen	
Groep	Kennis en inzicht	Vaardigheden	Houdingen	Binnenschools	Buitenschools
7/8	HVO GVO	-herkennen symboliek in kunstuitingen -stereotypen herkennen -omgaan met vrijheden en beperkingen -zelf onderscheid maken tussen goed en slecht en dit vergelijken met wat gangbaar is in de samenleving -herkennen van discriminatie -omgaan met uitsluiting	-waarderen van verschillen	-geestelijke stromingen -bijwonen religieus ritueel -viering 4/5 mei -volgen troonrede	-zelf deelnemen aan religieuze of identiteitsgebonden groep -met begeleider bezoeken cultureel / sportevenement -verbinden met een groep in de omgeving

4/6	GVO HVO	<ul style="list-style-type: none"> <li>-inzicht in eigen mogelijkheden, beperkingen en opvattingen</li> <li>-inzicht in verschillen tussen mensen</li> <li>-verplaatsen in de ander / perspectiefwisseling</li> <li>-rekening houden met opvattingen van anderen</li> <li>-herkennen uitingen cultuur en religie in straatbeeld</li> <li>-herkennen van discriminatie</li> <li>-zelf onderscheid maken tussen goed en slecht</li> </ul>	<ul style="list-style-type: none"> <li>- gelijkwaardigheid</li> <li>-zelfkennis</li> <li>-zelfwaardering</li> <li>-anderen willen betrekken</li> </ul>	<ul style="list-style-type: none"> <li>- gestructureerde groepsopdrachten met verschillende kinderen</li> <li>-feesten met religieuze achtergrond</li> <li>-vieren</li> <li>-bezoeken van bijzondere plekken in de regio</li> <li>-vieren koningsdag</li> <li>-leren over eigen woonomgeving: bijv. straatnamen herleiden</li> <li>-saamhorigheid in de klas ervaren</li> </ul>	<ul style="list-style-type: none"> <li>-vrienden in de buurt bewust kiezen</li> <li>-deelname aan identiteitsgebonden sociale structuren</li> <li>-kennis maken met geloofsovertuiging bij vriendjes thuis</li> <li>-identificeren met voorbeeldfiguur</li> </ul>
1/3	GVO HVO	<ul style="list-style-type: none"> <li>-onderscheiden van ik en de ander (uniciteit)</li> <li>-uiten van gevoelens, wensen en opvattingen</li> </ul>	<ul style="list-style-type: none"> <li>-respectvol omgaan met anderen</li> <li>-empatie</li> <li>-anderen willen helpen</li> </ul>	<ul style="list-style-type: none"> <li>-samen spelen en samen werken met verschillende kinderen</li> <li>-bezoeken buitenschoolse instantie</li> </ul>	<ul style="list-style-type: none"> <li>-eerste contacten in de buurt</li> <li>-geloofsovertuiging thuis</li> </ul>

## Bijlage 6 Kijkwijzer pedagogisch handelen



Basisscholen

Lauwers Eems PO

- 0 = Niet van toepassing  
 Ja = Dit gedrag is waargenomen  
 Nee = Dit gedrag is niet waargenomen

	Ja/ nee/nvt	Voorbeeld waargenomen gedrag	Opmerkingen; bijvoorbeeld welk gedrag is niet waargenomen, maar wel gewenst of vereist, tips, suggesties, aanwijzingen.
<b>De leraar, houding:</b>			
1. <u>De leerkracht neemt de leiding in houding en stemgebruik</u>			
2. De leerkracht is consequent.			
3. De leerkracht geeft met eigen gedrag het goede voorbeeld			
4. De leerkracht stimuleert dat de kinderen respect voor elkaar hebben en			
5. <u>De leerkracht is positief/stimulerend naar de kinderen</u>			
6. De leerkracht toont belangstelling			
<b>Regels en afspraken, de leraar:</b>			
7. Herinnert zo nodig de kinderen aan de regels en afspraken van de			
8. <u>Benoemt gewenst gedrag</u>	Ja/ nee/nvt	Voorbeeld waargenomen gedrag	Opmerkingen; bijvoorbeeld welk gedrag is niet waargenomen, maar wel gewenst of vereist, tips, suggesties,
9. Spreekt de kinderen aan op hun verantwoordelijkheid			
10. Corrigeert zo min mogelijk over de groep heen			
11. <u>Corrigeert op gedrag en niet op de persoon</u>			
12. Spreekt positieve verwachtingen uit			



<b>Communicatie, de leraar</b>			
13. Geeft positief geformuleerde concrete feedback			
14. Gaat in op non-verbale reacties van kinderen			
15. <u>Geeft complimenten, afwisselend met</u> een woord, gebaar, houding of			
16. <u>Geeft de kinderen voldoende ruimte om</u> na te denken en te reageren			
17. Grijpt het maken van fouten aan als moeilijkheid om te leren			

<b>Ondersteuning en motivatie, de leraar:</b>			
	Ja/ nee/nvt	Voorbeeld waargenomen gedrag	Opmerkingen; bijvoorbeeld welk gedrag is niet waargenomen, maar wel gewenst of vereist, tips, suggesties, aanwijzingen.
18. <u>Ondersteunt de leerlingen bij zaken</u> waarbij ze hulp nodig hebben			
19. Laat alle kinderen succeservaringen opdoen			
20. Stimuleert interactie en samenwerking tussen de kinderen			

De onderstreepte indicatoren zijn norm-indicatoren, die moeten in elke les waargenomen worden.

**Opmerkingen:**

**Verslag van het gesprek naar aanleiding van het klassenbezoek:**

## Bijlage 7 Pestprotocol Kanjertraining

Dit pestprotocol is opgesteld om goed te kunnen reageren op situaties waarin een kind wordt gepest of pest. Dit protocol sluit aan bij de Kanjerboeken en de Kanjertraining. Het zijn feitelijk fatsoen afspraken

### Definitie van pesten

Een kind wordt gepest wanneer hij/zij herhaaldelijk last heeft van negatieve acties van een ander (fysiek, verbaal of psychologisch, direct of via internet of mobiel) die op hem gericht zijn en waarbij de macht ongelijk verdeelde is. De Kanjertraining gaat ervan uit dat in de meeste gevallen dat een kind zich gepest voelt, de 'pester' niet de bedoeling heeft de ander pijn te doen. Wanneer de gevolgen oor de gepeste duidelijk worden gemaakt aan de pester, zijn de meeste kinderen bereid hiermee te stoppen.



### Signalen van pesten

De school laat leerlingen één keer per jaar de leerlingvragenlijst invullen van het Kanjervolg- en adviessysteem ([kanvas.kanjertraining.nl](http://kanvas.kanjertraining.nl)). Op deze manier brengt de school stelselmatig in kaart of kinderen zich gepest voelen, bang zijn gepest te worden en of ze zelf aangeven te pesten. De school is ook alert op hoge scores op Ongelukkig somber, die kunnen duiden op gepest worden.

### Melden van pesten

Op school is een aanspreekpunt voor pestproblematiek. Dit is de pest-coördinator. De ze functie valt samen met de kanjercoördinator. Ouders, leerlingen en betrokkenen kunnen zich daarnaast altijd richten tot de eigen leerkracht, zorgcoördinator en directie.

Pestcoördinator: Karina Kleiwerd

### Plagen en pesten

Wanneer is er nu sprake van plagen en wanneer is er sprake van pestgedrag? Het is belangrijk om het verschil duidelijk te hebben, ook voor de kinderen zelf. Het meest eenvoudige onderscheid is deze: Plagen gebeurt in het zicht van de leerkrachten. Pesten gebeurt achter de rug van leerkrachten.

Daarom weet een leerkracht zelden uit zichzelf wat er zich precies afspeelt tussen de kinderen onderling. De leerkracht moet hierover worden geïnformeerd door de leerlingen zelf. De leerkracht heeft eveneens de ouders nodig om tips te krijgen over hetgeen zich kennelijk afspeelt tussen de leerlingen onderling. Om die reden is het van belang dat ouders en leerkrachten goed samenwerken om een goede sfeer in de klas te behouden. Een belangrijke stelregel is dat kinderen hun zorgen leren delen met iemand die zij vertrouwen, zoals hun vader, moeder of leerkracht. Vanaf de kleutergroep leren de kinderen het verschil tussen vertellen en klikken. Als er sprake is van pesterijen, dan is het belangrijk dat kinderen dat vertellen aan hun vader, moeder of leerkracht.



## De Kanjerafspraken

De school streeft een positieve, opbouwende sfeer na en doet dat binnen de kaders van de wet enerzijds en binnen het kader van de kanjerafspraken anderzijds.

De school zet middels de lessen in op het versterken van het onderling vertrouwen en het besef dat het goed is elkaar te helpen. Binnen dat kader speelt niemand de baas, hebben we plezier met elkaar en ben je of blijf je niet zielig. Duidelijk wordt gesteld dat de leerlingen ten opzichte van elkaar niet de baas zijn. De leerkracht daarentegen is op school 'de baas' en de ouders zijn dat thuis.

Als een conflict zich tussen kinderen afspeelt dan zal de school kiezen voor een oplossingsgerichte aanpak. Dat wil zeggen: de school zoekt een oplossing die alle partijen (zo veel mogelijk) recht doet en borgt gemaakte afspraken. Een oplossingsgerichte aanpak is te onderscheiden van een wraak- en haatgerichte aanpak (vormen van bedreiging en kwaadsprekerijen) of zeurgerichte aanpak (indirecte kwaadsprekerijen en slachtofferschap). Kortom: doe elkaar recht.

Veel ouders verlangen van de school dat 'het kwaad' (de pester) moet worden bestreden en dat 'het goede' moet worden beschermd. De school kiest er echter niet voor kinderen te beoordelen als behorend bij 'kwaad of goed'. Ieder mens maakt weleens fouten. Kinderen zijn in emotioneel opzicht 'onder en boven de wet'. De weg van de mens en de weg van het kind in het bijzonder, gaat met

vallen en opstaan. Kinderen hebben het recht daarin te worden opgevoed en te begeleid. Ouders hebben die opvoedingsplicht evenals leerkrachten.

In gesprek met kinderen (en ouders) wordt de voorwaarde gehanteerd dat alles mag zolang anderen zich goed voelen bij jouw gedrag. Jij hoeft je niet onveilig te voelen door het gedrag van de ander en die ander hoeft zich niet onveilig te voelen door jouw gedrag. Kortom: je gedraagt je.

Deze anderen zijn:

Deze anderen zijn:

1. jouw klasgenoten en andere leerlingen op school
2. de leerkrachten, de directie, andere ouders op school
3. jouw ouders, die trots op je kunnen zijn. Omdat jij iemand bent die te vertrouwen is. Als je iets vertelt, dan vertel je het hele verhaal en niet toevallig het belangrijkste stukje even niet
4. derden, zoals andere ouders op school en mensen uit de buurt.

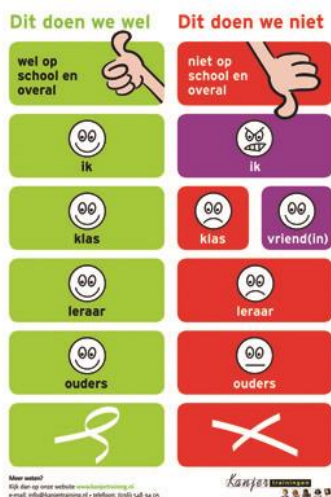
De grens die de school hierin hanteert zijn normale fatsoensregels. De basisprincipes ervan zijn vastgelegd in de Nederlandse grondwet. In de maatschappij en ook op school is het noodzakelijk dat je leert elkaar te respecteren. De school zal daarom kwaadsprekerij tegengaan (ook van ouders) en daarnaast duidelijk maken dat er geen enkele reden is om een klasgenoot te bedreigen.

De school streeft een positieve, opbouwende sfeer na op school en doet dat binnen de kaders van de wet enerzijds en binnen het kader van de kanjerafspraken anderzijds.

De school zet middels de Kanjerlessen in op het versterken van het onderling vertrouwen en het besef dat het goed is elkaar te helpen. Binnen dat kader speelt niemand de baas, hebben we plezier met elkaar, en ben je of blijf je niet zielig.

Duidelijk wordt gesteld dat de leerlingen ten opzichte van elkaar niet de baas zijn. De leerkracht daarentegen is op school 'de baas' en de ouders zijn dat thuis.

Als een conflict zich tussen de kinderen afspeelt dan zal de school kiezen voor een oplossingsgerichte aanpak. Dat wil zeggen: de school zoekt een oplossing die alle partijen (zoveel mogelijk) recht doet en borgt gemaakte afspraken. Een oplossingsgerichte aanpak is daarmee te onderscheiden van een wraakgerichte aanpak (vormen van bedreiging) of een zeurgerichte aanpak (directe en indirecte kwaadsprekerij).



## Wat wordt van u als ouder verwacht?

Het oplossen van conflicten tussen kinderen is zelden een probleem, als op basis van het voorgaande met elkaar wordt overlegd.

Van de ouders wordt verwacht dat zij zich aan de volgende vuistregels houden:

1. U oefent zich in zelfbeheersing. Dat betekent dat u het recht niet heeft andermans kind, een andere ouder of een leerkracht verbaal of fysiek te overdonderen/aan te vallen. Het wordt helemaal een drama als u zich misdraagt in aanwezigheid van andere kinderen.
2. U spreekt in positieve zin over andermans opvoeding en andermans kind. Dat doet de school ook over u en uw kind.
3. Als u zich zorgen maakt om het welzijn van uw kind, of het welzijn van andermans kind, dan overlegt u met de school. Uitgangspunt daarbij is dat u in gesprek gaat met het doel een oplossing te zoeken die goed is voor u en uw kind, maar ook goed is voor de andere kinderen. De school is hierin uw medestander.
4. Als ouder kent u het verschil tussen overleg waarin zorg wordt gedeeld/een oplossing wordt gezocht en kwaadsprekerij/achterklap.

## Preventie

Met behulp van de kanjerlessen doet de school aan preventie.

Kernpunten van de aanpak:

1. De Kanjerafspraken
2. Denk goed over jezelf en de ander
3. Pieker niet in je uppie, maar deel je zorgen met de ander, bij voorkeur met je ouders.
4. Denk oplossingsgericht
5. Geef op een nette manier je mening en doe je voordeel met kritiek die je krijgt.
6. De school maakt onderscheid tussen onvermogen en onwil
- 6a. Is er sprake van onvermogen, dan mag deze leerling erop vertrouwen dat hiermee rekening gehouden wordt. Deze leerling heeft veel te leren in een moeizaam proces. De omgeving heeft daar begrip voor.
- 6b. Is er sprake van onwil, dan krijgt deze leerling een grens gesteld, ook als dat samengaat met onvermogen. Bij onwil kan geen beroep meer worden gedaan op begrip vanuit de omgeving. Die rek is eruit. Het kan namelijk niet zo zijn dat de omgeving overall rekening mee moet houden en dat het onwillige kind om wat voor reden dan ook 'de eigen gang' mag gaan.
7. Hulp in de vorm van een maatje/buddy/tutor (bemiddeling)
8. Duidelijk schoolbeleid en handhaving ervan.

## Grens stellend

De school heeft als uitgangspunt dat kinderen zich niet willen misdragen. Maar het kan misgaan. Dat is niet erg. Het zijn leermomenten. 'Hoe ga je het de volgende keer doen! Hoe herstel je de emotionele en/of materiële schade. Kunnen we op deze manier weer verder met elkaar?'

Het doet zich een enkele keer voor dat een leerling zich wenst te misdragen en/ of vindt het recht daartoe te hebben. 'Ik zit er niet mee, het is niet mijn probleem! Nou en... moet ik weten. Ik doe het de volgende keer weer'.

In dat geval wordt ter plekke contact gezocht met de ouder. Zolang de ouder niet is te bereiken en/of niet op school is verschenen, wordt deze leerling uit de groep geplaatst. De groep wordt beschermd tegen deze leerling.

Het gesprek met de ouder wordt oplossingsgericht gevoerd. En voldoet aan de criteria zoals die in het voorgaande zijn omschreven. Als de ouder van mening is dat hun kind zich mag misdragen (bij deze invaller, want die kan geen lesgeven; ten opzichte van dat kind, want die doet altijd vervelend, heeft een rare moeder... enz.) wordt de leerling in een andere groep geplaatst. We noemen dit **eerste verwijdering**. Tijdens deze eerste verwijdering wordt overwogen of deze leerling kan worden

teruggeplaatst in de eigen klas. Terugplaatsing is afhankelijk van het idee die de ouders en het verwijderde kind erop nahouden namelijk: ik heb het recht mij te misdragen. Als het kind zich niet wil misdragen dan wordt een begeleidingsplan voor gedrag uitgewerkt, waaraan de ouders meewerken en kan het kind terug worden geplaatst. In de andere groep heeft de leerling aanvankelijk alleen contact met de leerkracht als het zich positief gedraagt. Negatief gedrag wordt genegeerd door de leerkracht en de leerlingen. Als de leerling zich hieraan heeft aangepast, dan mogen de nieuwe groepsleden contact met de leerling onderhouden zolang het zich positief opstelt. Negatief gedrag wordt genegeerd.

Samengaan met deze maatregelen wordt ouders geadviseerd contact op te nemen met een van de Kanjerpraktijken of Jeugdzorg. Het afwijzen van adviezen en het niet mee willen denken van ouders aan een positieve oplossing interpreteert de school als een vorm van pedagogische verwaarlozing en zal daar melding van doen bij Veilig Thuis. Veilig Thuis heeft als gangbare regel dat het ingrijpt in een gezin als er meer dan twee meldingen over een gezin zijn binnengekomen.

Bij herhaling van wangedrag gaat de school over tot definitieve schorsing.

## **Dossiervorming**

De eerste verwijdering is tevens dossiervormend.

Als een kind zich blijft misdragen en de ouders hebben er geen problemen mee dan volgt definitieve verwijdering.

Argumenten daarvoor:

1. School is een leerinstelling. De school beschermt het leerproces tegen kinderen en ouders die het leerproces ernstig belemmeren.
2. School beschermt de leerlingen en de leerkrachten tegen grensoverschrijdend gedrag van een enkele medeleerling en/of een enkele ouder.
3. Een leerkracht kan op deze manier weer gewoon lesgeven en vervalt niet in de functie van rechercheur (wie is dader, wie slachtoffer); aanklager (jij bent de dader); verdediger (van het slachtoffer); rechter en gevangenisbewaarder. Waarbij een enkele ouder in de hoogste boom klimt als in 'deze rechtsgang' iets mis gaat. De leerkracht en de school beperken zich tot onderstaande: Het gaat weleens mis. Hoe lossen we dit op? Wil jij het niet oplossen en jouw ouders vinden dat prima? Dan hebben jij en je ouders een probleem. De school beschermt het leerproces en zorgt voor een veilige leeromgeving. Dat kan betekenen dat je uit de groep of desnoods van de school wordt verwijderd.